

Essenze di Luce

A cura di **Loredana Matonti** e **Giorgio Luca Ronco**



INDICE

INTRODUZIONE.....	3
POSOLOGIA E MODALITA' DI ASSUNZIONE.....	7
Ajina.....	10
Albero della vita	12
Cardio.....	15
Cell Armony.....	18
Cerebro.....	21
Changing.....	24
Chronos	27
Derma.....	30
Eden.....	33
Emotional Freedom.....	36
Era	39
Eros.....	42
Estasi	46
Fiore della Vita	50
Gratitude.....	54
Mnemosine.....	56
Rebirthing.....	59
Scudo di Luce	62
Sound.....	64
Star Child.....	67
RINGRAZIAMENTI.....	70

INTRODUZIONE

Perché questi nuove essenze di Luce?

A volte mi piace pensare che nei piani spirituali ci siano le guide, sedute di fronte ad una gigantesca tv cosmica, che ridono di fronte alle imprese di noi umani... come se osservassero un enorme "reality show" delle nostre vite. Essi interagiscono con noi attraverso i tasti del telecomando e ne hanno uno in particolare che premuto permette la nostra evoluzione...!!

Ora, a parte gli scherzi... dagli anni '50 a questa parte il nostro pianeta è stato investito da un'ondata di risveglio che piano piano sta coinvolgendo (e "sconvolgendo") sempre più persone.

Il nostro pianeta, oltre a ruotare su se stesso ed attorno al sole, ruota anche attorno al suo centro, con un moto spiraliforme che ha una durata di c.a. 26000 anni. A causa di questa rotazione ogni 2160 anni il sole sorge in corrispondenza di una costellazione differente provocando variazioni nel livello di coscienza dell'umanità. Questo cambiamento non avviene mai da un giorno all'altro, ma necessita di un periodo di transizione. Nel corso di questo periodo avvengono cambiamenti su tutti i piani (fisico, emotivo, mentale, spirituale) che coinvolgono sia le singole persone che il pianeta stesso.

Il precedente periodo di transizione è stato intorno all'anno zero, periodo in cui si è passati da una frammentazione, il politeismo, ad un pensiero unico che fu il cristianesimo con tutte le conseguenze del caso. Il dolore non cessò sul pianeta ma per la prima volta si affacciò la possibilità (nella vita dell'uomo) che egli non fosse il solo prodotto di un capriccio degli Dei a cui doveva favori e reverenze, ma che nascesse da un principio di amore e da una causa più elevata.

Ora, dopo 2000 anni, la nostra consapevolezza si sta ulteriormente espandendo.

Il vecchio paradigma per cui noi non siamo altro che "peccatori" che devono espiare per un posto nel regno dei cieli sta morendo... così come è stato per il politeismo in qualche modo sta avvenendo lo stesso nei grandi monoteismi. Ora la nostra consapevolezza si sta espandendo in una visione ancora più ampia. I grandi misteri che fino ad oggi sono stati tramandati solo attraverso vie iniziatiche ora diventano di dominio pubblico e sempre più persone subiscono bruschi risvegli, a cui non sanno spesso dare spiegazioni.

Le brusche energie di cambiamento che investono il pianeta possono provocare alterazioni improvvise del nostro umore, attacchi di panico, depressioni e così via. Se queste non vengono riconosciute per ciò che sono (sintomi del cambiamento) possono provocarci danni più seri di ciò che in realtà non farebbero. Non disperate... le guide hanno pensato a tutto.

Da anni io e Loredana, grazie all'aiuto delle nostre guide spirituali e soprattutto della Dea madre, siamo stati chiamati a mettere al Servizio i nostri particolari talenti e indirizzati in una serie di

luoghi sacri, ad alta energia (altari celtici, pozzi sacri, foreste magiche) in cui i “genius loci” del luogo ci hanno guidato a realizzare queste Essenze. Prima di ognuna, siamo sempre stati indotti a fare un vero e proprio enorme lavoro alchemico su di noi, durato settimane e, solo nel momento in cui la nostra Coscienza era considerata pronta, da una Dimensione superiore, venivano trasmesse le frequenze di guarigione specifiche di cui noi siamo stati canali, e che abbiamo poi infuso nelle acque di luce particolari che ogni volta siamo stati portati a recuperare, prima di giungere in questi luoghi. Ogni Essenza quindi, è una vera e propria Opera Alchemica che lavora sulla coscienza e sul corpo.

La nostra consapevolezza si sta espandendo...Non siamo soli nell'universo, come diceva il piccolo principe “l'essenziale è invisibile agli occhi”, tutto intorno a noi fluttuano le anime di coloro che si sono disincarnati, le guide...Gli stessi luoghi hanno una coscienza così come le piante, le pietre, ed ogni cosa esistente. Viviamo in un universo in cui vige una sola legge “l'Amore”.

Un amore sano, materno, che ci lascia il libero arbitrio di fare ciò che vogliamo. Ma che se glielo chiediamo ci guida, ci riporta sulla retta via, ci riporta “a casa”.

Sempre più in questi anni ci rendiamo conto di come verità che ci vengono ripetute alla nausea fin da quando siamo piccoli sono senza ombra di dubbio vere e reali. Prendiamo per esempio la frase del Vangelo: “chiedete e vi sarà dato, bussate e vi sarà aperto”. Nella mia personale esperienza non c'è frase più vera di questa. Essa richiede un unico requisito per essere esaudita: il coraggio di chiedere e di bussare. Quante volte non mettiamo questo coraggio e perdiamo occasioni uniche? Siamo sinceri con noi stessi... Non è colpa di Dio. Altro tassello fondamentale da non trascurare è: accetteremo ciò che ci sarà dato e quello che troveremo oltre la soglia? Spesso l'universo ci fa dei doni enormi ma noi, convinti di non meritarceli, li rifiutiamo. Altre volte invece troviamo ciò che abbiamo a lungo cercato ma esso non corrisponde alle enormi aspettative che ci siamo fatti durante il viaggio e così decidiamo di tornare indietro.

Voglio essere sincero con tutti voi, per lungo tempo ho esitato a scrivere queste righe... per parecchio mi sono chiesto: “è davvero tutto qui? Basta davvero così poco? È questo il mio compito? No. Non è tutto qui, non basta davvero così poco e sì, questo è in parte il mio compito.

Queste essenze di Luce che sono state canalizzate sono un “tassello”; un tassello dell'enorme puzzle cosmico che sta prendendo forma in questi anni di cambiamento. Sono la panacea definitiva? Assolutamente no. Sono una parte delle enormi risorse che il Cielo e la Terra ci stanno donando in questo periodo di risveglio per permetterci di affrontare nel migliore dei modi possibili questo viaggio verso la consapevolezza. Non voglio convincervi di niente, non voglio neanche garantirvi che guarirete da ogni male e nemmeno dirvi che sarete per sempre felici. Voglio solo rimandarvi alla vostra responsabilità individuale. Queste essenze di Luce funzionano. Funzionano nella misura in cui permettete e vi aprite il cambiamento. Non si tratta di “acqua caricata”, come alcuni potrebbero pensare. Esse sono vere e proprie coscienze con cui dialogare. Sono come il consiglio saggio di un amico, egli ve lo può dare, ma sta a voi ascoltarlo e seguirlo.

Torniamo a noi. Torniamo a noi stessi. Cresciamo. Prendiamoci le nostre responsabilità.

Preferite passare il resto della vostra vita a lamentarvi che essa “fa schifo” perché i vostri genitori erano dei mostri o volete, per la prima volta, ringraziarli per avervi mostrato i lati deboli e

permissivi del vostro carattere? Rendetevi conto di come voi abbiate permesso! Ora è passato molto tempo e voi siete ancora lì...siete ancora quel bambino che veniva umiliato dai suoi... Quando deciderete di crescere? Quando vi renderete conto che anche i vostri genitori probabilmente hanno subito gli stessi traumi (spesso in misura molto maggiore) e li hanno inconsapevolmente tramandati ai figli? Anche questo c'è scritto nel Vangelo: "le colpe dei padri ricadono sui figli". E non vi ricordate di quel povero albero di fico che Gesù fece seccare perché non produceva frutti? Ricordandovi che il vangelo parla per parabole quale paragone vi viene in mente pensando alla parola "albero", se ci avessimo messo "albero genealogico" al posto di fico allora avremmo capito.

Gli alberi genealogici che non danno frutti seccano e muiono.

Voi avete tra le mani un potere enorme! Voi potete decidere in questo momento di spezzare ogni catena di schiavitù tramandata nel corso dei secoli.

Credete nel karma? Come potete non pensare che forse quello che avete subito non è che una conseguenza di azioni compiute da voi stessi nel passato?

Ma i tempi stanno cambiando...già duemila anni fa Gesù ha cercato di dirlo ma ci sarebbero voluti 2000 anni prima che fosse capito...

Non è necessario espiare le proprie colpe subendole a nostra volta (occhio per occhio...), ma esse possono essere trasmutate nell'amore, facendo una buona azione.

Impariamo ad amarci, mettiamoci al primo posto...Guariamo da tutte queste ferite.

Le essenze di Luce in questo senso possono aiutarci, essi sono delle frequenze di amore. Sono come la luce, è un unico fascio bianco ma se passa attraverso un prisma si scinde nei sette colori...

La stessa cosa avviene per le essenze di Luce, esse derivano da un'unica sorgente d'amore che si scinde in 7, poi in altre sette e così via...Ogni essenza di Luce è deputata ad attività differenti, c'è quella che serve per guarire dall'assenza di piacere, quella per lasciare andare il passato e così via...Risolvendo gli stati psicologici a cascata si guarisce anche sul fisico... come è possibile? Sempre più ormai sono gli studi che dimostrano come la nostra psiche influisca sul fisico.

E' tutto collegato, siamo un tutt'uno con l'universo e con gli altri...siamo uniti da fili invisibili, che non vediamo, ma ci sono. Smettiamo di immaginare questo posto come un angolo oscuro e buio e rendiamoci conto di come sia pieno di luce.

L'arrivo del Regno dei cieli sulla Terra è prossimo. Ma ciò non significa che raggi di luce scenderanno dal cielo e trasformeranno la Terra, significa che la nostra coscienza si eleverà ad essere un tutt'Uno con il creato, così ci renderemo conto che non ce ne siamo mai andati dall'Eden, abbiamo solo pensato di esserne stati cacciati, mentre in realtà siamo sempre stati qui!

Queste essenze di Luce, queste "Coscienze", sono un piccolo grande aiuto per riconquistare questa consapevolezza di Comunione e Amore. Vi auguriamo con tutto il cuore di poterne trarre il maggior beneficio possibile.

Con Amore,

Giorgio e Loredana

POSOLOGIA E MODALITA' DI ASSUNZIONE

Le essenze concentrate negli stock bottle da 10 ml vanno così diluite:

6 gocce dello stock bottle, previamente agitato, in boccettino da 30 ml con 1/3 di brandy e acqua q.b a 30 ml..

Per i **disturbi fisici** spesso è necessario aumentare la concentrazione della singola essenza.

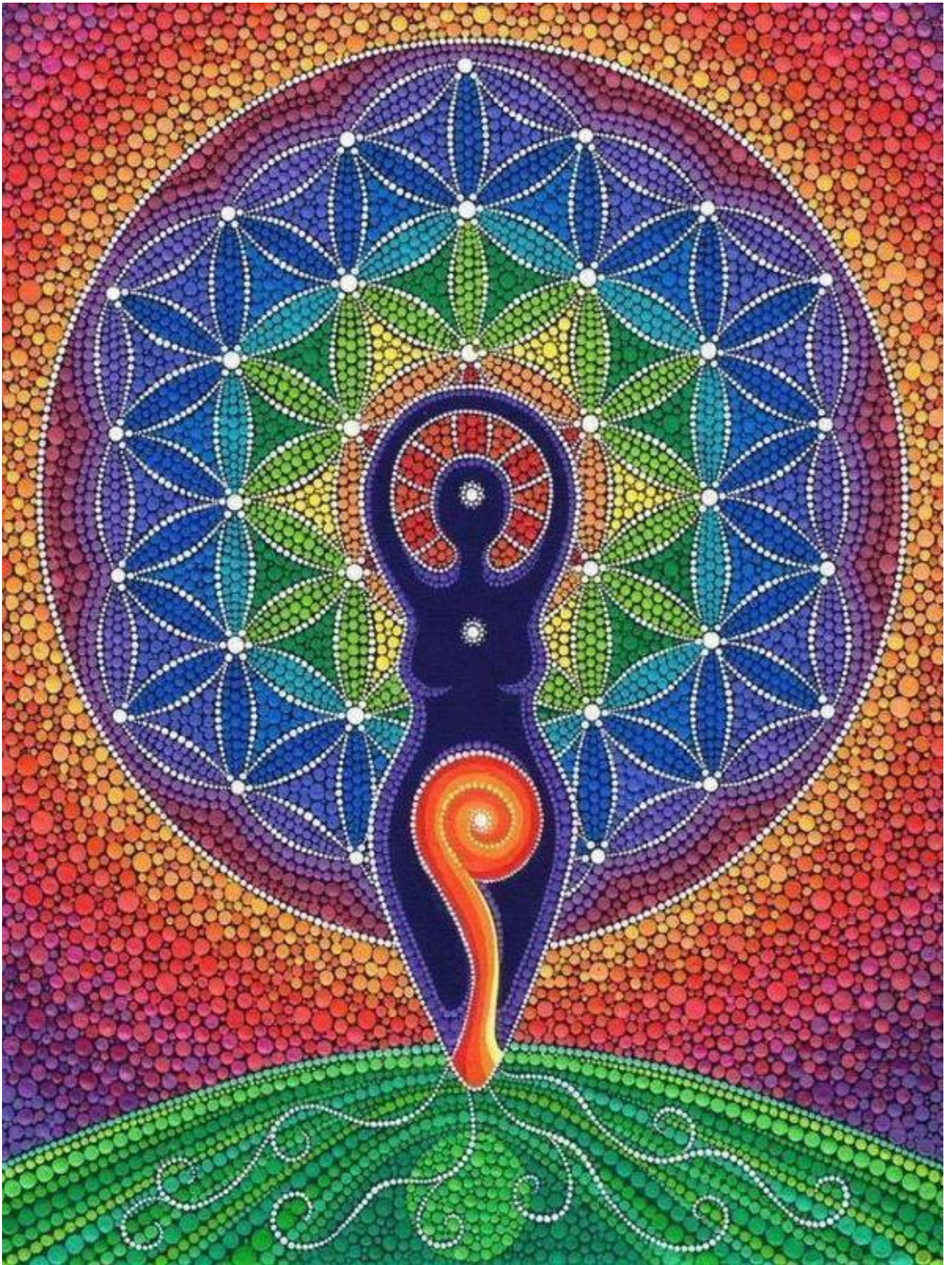
Si consiglia comunque di testare la posologia caso per caso con un adatto strumento (es. kinesiologia, radiestesia, etc.)

Assunzione: 4 gocce per 4 volte al dì (una maggior frequenza, 5-7 volte al dì, è consigliata in casi di particolare necessità).

Possono essere abbinate anche ad altri rimedi come le essenze di Luce australiani, in questo caso si consiglia comunque di non mettere più di 5 essenze per la forte energia e polivalenza di questi rimedi spirituali, i quali possono sinergizzare e potenziare l'azione delle altre.

Si possono associare più essenze nella stessa diluizione e boccettino, miscelandole fra loro.

Avvertenze: tenere lontani sia gli stock bottle che le preparazioni diluite da fonti di disturbo elettromagnetiche (cellulari, computer, etc.).



Ajina



L'essenza è stata realizzata il 21/07/2015

Località: fonte di Venaus (To)

Energia: 4'000'000 Unità Bovis

Chakra: Fronte, semitono B

Meridiano: Vescica

Elemento: Acqua

E' l'essenza di Luce della Maestria interiore



La fonte sacra che è stata mezzo della canalizzazione del Essenza di Luce a Venaus.

Profilo psicologico e indicazioni nei disturbi emotivi

Per le persone che si credono inette e con bassa autostima, che non trovano il coraggio di esprimere le loro abilità interiori e non credono in loro stesse.

Aspetti positivi

Aiuta a sviluppare la propria chiarezza e il proprio essere multidimensionale.

Permette di vedere nuove soluzioni ai propri problemi e di tornare ad apprezzare la bellezza della vita.

Indicazioni nei disturbi fisici

Per coloro che hanno problemi di vista o l'hanno persa per cause traumatiche o degenerative.

Albero della vita



L'essenza è stata realizzata il 21/07/2015

Località: Villamassargia (Carbonia-Iglesias), nel Parco comunale di S'Ortu Mannu, Sardegna.

Energia: 3.000.000 Unità Bovis

Chakra: radice

Meridiano: circolazione/sexo

Elemento: Fuoco Ministeriale

E' l'essenza di Luce che rappresenta il frutto del bene e del male: Conoscenza, risveglio della kundalini, radicamento.



L'olivo millenario nel Parco comunale di S'Ortu Mannu (il grande orto), tenuta di olivi millenari, in realtà olivastri innestati ad olivo attorno al XII - XIII° secolo.



Indicazioni nei disturbi emotivi e profili psicologici

Per radicarsi alla Terra, per persone che non hanno un baricentro, non sono stabili e quindi per gli psicolabili. Per esaurimenti nervosi e fisici. Per coloro che non hanno più la forza di vivere in seguito a gravi prove morali. Per coloro che hanno perso un figlio.

Per persone pessimiste e vittimiste.

Aspetti positivi

Dona stabilità. Maestosità, fierezza, autorevolezza. Ospitalità, esempio per gli altri, generosità, per imparare a dare, lealtà, affidabilità. Affrancamento dalla sofferenza. Solarità. Eucarestia: trasfigurazione dei due nell'Uno.

Indicazioni nei disturbi fisici

Per la fertilità, riproduzione, longevità, per il ringiovanimento fisico, per la rugosità della pelle, per tutti i problemi di pelle come psoriasi o orticaria (in questi casi da associarsi a Derma, Eden, Gratitude).

Per preparare le partorienti al parto.

Per blocchi nella sfera della sessualità (da associarsi a Eros). Aumenta la potenza sessuale e il potere fecondante del seme maschile, per problemi di concepimento. Per chi ha paura di raggiungere l'orgasmo (anorgasmia).

Cardio



L'essenza è stata realizzata il 10 agosto 2015

Località: frazione Mortera-Avigliana (TO), fonte S. Francesco.

Energia: 3'000'000 Unità Bovis

Chakra: Cuore, nota F

Meridiano: Cuore

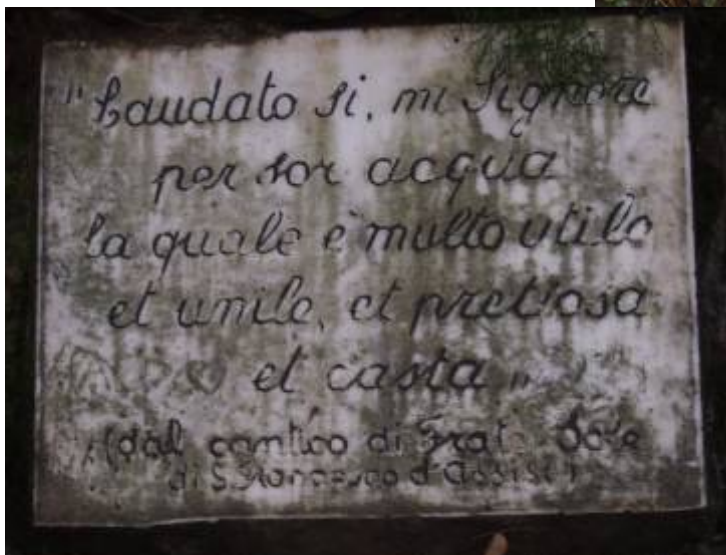
Elemento: fuoco sovrano

Quarto chakra - amore incondizionato.

E' l'essenza di Luce che rappresenta l'apertura del cuore



Fonte sacra di San Francesco, Mortera-Avigliana (TO).



Profilo psicologico e indicazioni nei disturbi emotivi

E' indicato per le persone troppo mentali, così come quelle iper-emotive, che hanno bisogno di trovare un equilibrio.

Per l'ansia e la paura del futuro (da associare ad Estasi). Per lenire le pene e i fardelli del cuore. Per chi si sente egoisticamente legato a persone del proprio passato; aiuta a lasciarle andare e ad amarle incondizionatamente. Per i vuoti affettivi (da associarsi ad Estasi), legati alle cinque ferite (abbandono, tradimento, rifiuto, ingiustizia, umiliazione) a cui altrimenti si cerca una compensazione in altri modi (cibo, sesso, droga, fumo...).

Per le persone rancorose, che hanno perso la visione d'insieme del grande Disegno intelligente che sta dietro tutte le cose e che si sentono tradite dalla vita.

Aspetti positivi

Favorisce l'apertura del chakra del cuore, aprendo all'amore incondizionato, senza riserve. Permette di sperimentare l'assenza della mente, riconnettendola col cuore e rimanendo centrati in esso.

Colma i vuoti affettivi.

Placa desideri e aspettative, riportando nel "qui e ora". Porta pace e perdono, oblio dei sensi.

Indicazioni nei disturbi fisici

In caso di stati di ipereccitazione nervosa e stress del cuore; agisce sulle terminazioni nervose dello stesso, sedando l'eccesso di impulsi nervosi. Per l'ipertensione: regola la pressione arteriosa (da associarsi ad Chronos, Scudo di Luce, Estasi).

Cell Armony



L'essenza è stata realizzata il 26 luglio 2015

Località: Saint Maurice D'Agoine

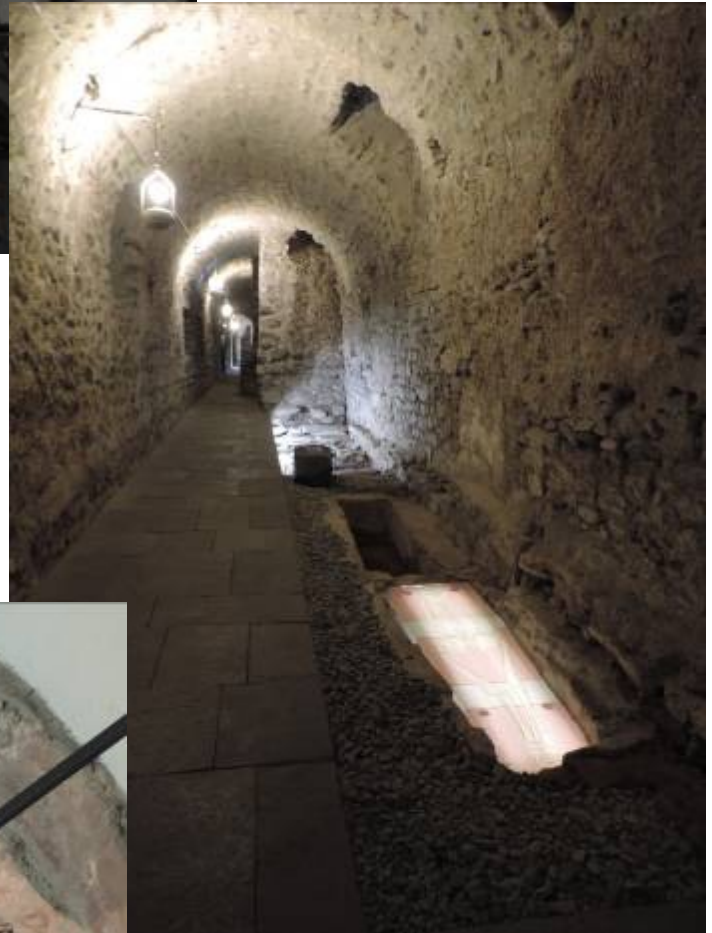
Energia: 30'000'000 Unità Bovis S.B.

Chakra: Plesso Solare, nota E

Meridiano: Stomaco e milza

Elemento: Terra

E' l'essenza di Luce che rappresenta la forza vitale delle cellule



L'abbazia di Saint Maurice D'Agoine e pozzo dell'acqua di Luce, che, ai tempi dei Romani, era un ninfeo.

Profilo psicologico e indicazioni nei disturbi emotivi

Per ricucire le ferite interiori e risalire alle cause traumatiche che hanno generato il disturbo, facendo affiorare il conflitto o trauma che li ha scatenati e sul quale poter lavorare successivamente. E' l'essenza di Luce per risolvere le cause psichiche dei tumori.

Aspetti positivi

Funziona come un diapason per le cellule, accordandole su una frequenza di alta vitalità.

Indicazioni nei disturbi fisici

E' un'essenza di Luce che purifica e disintossica le cellule (per questo può essere associato a Chronos, Scudo di luce) e aiuta l'organismo a prevenire, ma anche a combattere, le patologie degenerative tumorali.

Utile in casi di: polipi, angiomi, fibromi, tumori, leucemie, epatiti, tubercolosi, lesioni interne, disfunzioni del sistema linfatico.

Cerebro



L'essenza è stata realizzata il 26/06/2015

Località: Guerlesquin, Bretagna, Francia

Energia: 5.000.000 Unità Bovis

Chakra: fronte, nota A e semitono B

Meridiano: Intestino crasso

Elemento: Metallo

E' l'essenza di Luce che rappresenta la testa e il superamento dei propri limiti



Da sinistra a destra e da in alto in basso:
Guerlesquin, Bretagna, Francia Chiesa e fontana di St Trémeur; prelievo dell'acqua e prima canalizzazione del Essenza di Luce.
Cappella e fonte di St Tremeur con dolmen a fianco: immersione della bottiglia della prima acqua informata e 2° parte della
canalizzazione sul essenza di Luce della Testa

Profilo psicologico e indicazioni nei disturbi emotivi

Il rimedio serve per l'inerzia, la mancanza di voglia di fare qualsiasi cosa e il senso di fallimento che ne consegue.

Aiuta a riprendere il controllo della propria vita e permette di tornare a dominare e imperare su ogni singolo aspetto di essa.

Aspetti positivi

Aumenta la focalizzazione sui propri obiettivi facendoci sentire più forti e centrati.”

Permette al cervello di udire delle frequenze più sottili mettendolo in comunicazione con i mondi ultraterreni (altre dimensioni). Attiva le potenzialità multidimensionali del cervello.

Stimola la capacità divinatoria collegata all'apertura del settimo chakra. Infatti espande le percezioni psichiche, aprendo nuovi orizzonti, e rendendo possibile ciò che prima sembrava impossibile.

Indicazioni nei disturbi fisici

Per tutti i problemi neurologici; per quelli agli occhi da associarsi con Ajina. Per le malattie mentali, per le persone che vanno fuori di testa, perdono la ragione (da associarsi ad Albero della Vita e/o Changing).

In caso di zone danneggiate del cervello che corrispondono alle funzioni della memoria, dell'attenzione, della concentrazione e del linguaggio; aiuta il loro ripristino. Il rimedio aiuta a creare nuovi percorsi neuronali che vanno a ristabilire il funzionamento di zone danneggiate del cervello. Particolarmente utile nei casi di: deficit cognitivi, problemi memoria, autismo, dislessia, epilessia, problemi motori (da associarsi con Fiore della Vita, Mnemosine e Sound).

Changing



L'essenza è stata realizzata il 23 e 24/09/2016

Località: Madonna dell'acquasanta, Lecchione (IM).

Energia: 10.000.000 Unità Bovis

Chakra: Fronte, semitono B.

Meridiano: Polmoni

Elemento: Metallo.

E' l'essenza di Luce del Cambiamento



Cappella e fonte sacra Madonna dell'Acquasanta di Lecchiore (IM).



Profilo psicologico e indicazioni nei disturbi emotivi

Aiuta a superare l'inerzia, quel veleno dell'anima che toglie ogni forza ed energia nel fare, nell'agire nella materia (da associarsi con Estasi, Eros, Era).

Questa essenza di Luce serve anche per coloro che sono resistenti al cambiamento, e rifiutano le novità; li rende più malleabili, più fluidi e capaci ad adattarsi. Gli permette di accettare il cambiamento.

Serve per le devianze mentali, in particolare per il bipolarismo, per coloro che hanno bruschi cambiamenti di personalità. Si consiglia, in questo caso, di associarlo a Cerebro.

Aspetti positivi

Sul piano spirituale è l'essenza di Luce legato al cambiamento, al superamento del dualismo.

Indicazioni nei disturbi fisici

Per tutti i problemi di adattamento dell'organismo come cambiamento di quota, di latitudine, per il jet lag dopo viaggi internazionali etc., dunque in tutti i casi in cui l'organismo manifesti delle crisi di adattamento al cambiamento di fattori esterni con sintomi quali vertigini, giramenti di testa, sbalzi di pressione.

E' un immunomodulante per il sistema immunitario perché lo aiuta ad adattarsi ai cambiamenti di stagione o in caso di forte stress.

Chronos



L'essenza è stata realizzata il 29/06/2015

Località: Francia, La Balme les Grottes

Energia: 4'000'000 Unità Bovis

Chakra: Sacrale, semitono C

Meridiano: Reni

Elemento: Acqua

E' l'essenza di Luce che rappresenta lo scorrere del Tempo



La Balme les Grottes

Profilo psicologico e indicazioni nei disturbi emotivi

Permette di decelerare e cambiare la percezione del tempo (assieme ad Estasi).

Per l'ansia e la paura di non arrivare in tempo.

Per chi sfoga quest'ansia sul cibo e cerca di sedarla raggiungendo lo stato di torpore che si prova con la pancia piena.

Permette di liberarsi da paure nascoste e di ricaricare l'energia dei reni.

Per le persone impazienti e frenetiche.

E' legato all'interruzione, per chi lascia le cose in sospeso e per chi soffre nell'essere interrotto.

Permette di accettare quello che è andato storto nel passato e di lasciarselo alle spalle.

Aspetti positivi

Permette di chiudere con il passato e riconnettersi al qui e ora nella perfetta sincronicità.

Fornisce la sensazione di fluire con la vita.

Indicazioni nei disturbi fisici

Iperensione (da associarsi con Chronos, Scudo di luce, Estasi).

A livello fisico l'assunzione della frequenza comporta il drenaggio dei liquidi corporei in eccesso a seguito della liberazione delle paure, rilassa la muscolatura liscia degli organi involontari liberando le tossine accumulate.

E' collegato alla ghiandola pineale e regola il ritmo circadiano, per i disturbi del sonno.

Derma



L'essenza è stata realizzata il 27/06/2015

Località: Francia-Bretagna (Plouegat Mousyn e Guerlesquin).

Energia: 5'000'000 Unità Bovis

Chakra: Cuore, Semitono F

Meridiano: Fegato/cistifellea.

Elemento: Legno

E' l'essenza di Luce che rappresenta la pelle e la relazione con gli altri



Fonte di St Laurent, Plouegat Mousyn.



Cappella e fonte di St Moudez (Guerlesquin)



Particolare Albero nella zona magica della fonte, fatto come una mano, con le dita che tendono ad unirsi verso l'alto.

Profilo psicologico e indicazioni nei disturbi emotivi

Per i conflitti psichici e i traumi che si ripercuotono sulla pelle e le mucose con infiammazioni, infezioni, lesioni, etc.

Per chi si vergogna ad apparire.

Aspetti positivi

Il rimedio permette la risoluzione di conflitti psichici che si somatizzano sulla pelle e a ritrovare il contatto con il proprio corpo.

Indicazioni nei disturbi fisici

Il rimedio riequilibra l'asse ipofisi-epifisi-ipotalamo con il sistema nervoso autonomo e le terminazioni nervose a carico della pelle.

Indicato per risolvere tutti i problemi della cute e delle mucose; candida (in questo caso usarlo anche nelle irrigazioni vaginali), vitiligine, dermatiti, eczemi, ecc.

In caso di patologie autoimmuni (lupus, piodermite gangrenosa etc) a carico delle pelle va associato ad Eden. In tali casi Eè utile anche aggiungere Gratitude per l'effetto antiallergico e "cortisono simile"; se la malattia ha una base genetica si può associare anche il Fiore della Vita.

Eden



Fonte di origine: Sorgente “Sa Vena” nella zona di SU GULOGONE

Localita': Tomba dei Giganti “Sa Ena e Tomes” (Dorgali), pietra coppellata di Baunei, pozzo sacro di Serri.

Energia: 30'000'000 Unità Bovis.

Chakra: Sacrale, nota D.

Meridiano: Circolazione/Sesso e Triplice riscaldatore.

Elemento: Fuoco Ministeriale.

E' l'essenza di Luce che rappresenta il perdono di se stessi



Fonte di Su Gologone



Tombe dei Giganti Sa Ena e Tomas dove è stato fatto il primo caricamento dell'acqua sotto la stele.



Pietra coppellata a Baunei, dove è avvenuta la seconda attivazione dell'acqua.



Pozzo sacro di Santa Vittoria, a Serri, dove si è completato il processo alchemico del Essenza di Luce e la sua canalizzazione

Profilo psicologico e indicazioni nei disturbi emotivi

Libera dal senso di colpa legato all'aver ceduto alle tentazioni e dal desiderio di autopunizione.

Permette di fare pace con sé stessi (associato a *Chronos*).

Per chi ha subito abusi sessuali.

Unito ad Estasi effettua il riallineamento Divino

Permette di raggiungere il proprio equilibrio interiore.

Per i terapeuti che fanno fatica ad accettare il loro ruolo di guaritori spirituali. Conferisce il coraggio di assumere il proprio ruolo.

Aspetti positivi

Unisce il concetto di Piacere e Dover.

Libera dalla convinzione di dover soffrire per espiare le proprie colpe.

Permette di recuperare la propria integrità morale.

Indicazioni nei disturbi fisici

In caso di malattie rare e autoimmuni.

Malattie rare e autoimmuni con base genetica (associare a *Fiore della Vita*).

Malattie autoimmuni legate alla tiroide (associare a *Sound*).

Malattie rare e autoimmuni con manifestazioni cutanee (associare a *Derma*).

Per patologie infettive del tratto genito-urinario (associare a *Derma*).

In più, ove è necessaria anche un'azione antinfiammatoria e "cortisono simile" per spegnere il sintomo, aggiungere anche *Gratitude*.

Emotional Freedom



L'essenza è stata realizzata il 18/03/2017

Località: Cavandone (Vb).

Energia: 12.000.000 UB

Chakra: sacrale, nota D.

Meridiano: Reni

Elemento: Acqua

E' l'essenza di Luce che rappresenta la Comunicazione delle emozioni viscerali



La sorgente sacra a Fosseno di Nebbiuno, VB.



Masso coppedato a Cavandone, VB.



Tasso secolare vicino ad una chiesa, Cavandone, VB.

Profilo psicologico e indicazioni nei disturbi emotivi

Serve per chi non ha il coraggio di essere se stesso, chi ha paura di esprimere ciò che pensa e non si ama abbastanza (assieme ad Ajina).

Aspetti positivi

Aiuta a ritrovare la forza di essere se stessi. Insegna ad amarsi e onorare la propria preziosità.

Indicazioni nei disturbi fisici

Scioglie le emozioni dei conflitti cristallizzati nel corpo, spesso causa anche di ritenzione idrica e gonfiore.

Per i ristagni del sistema linfatico. Scioglie i noduli cellulitici.

Indicato in caso di sovrappeso dovuto a cause psicosomatiche; permette di dimagrire sciogliendo la "corazza" fisica attraverso cui ci si difende dall'esterno. Se lo si usa per dimagrimento è da associarsi ad Estasi (metabolismo carboidrati) e Sound (metabolismo grassi).

Era



L'essenza è stata realizzata il 24/06/2015

Località: Duault, Francia-Bretagna, Logonna-Doulas: Frazione S. Jean

Fontana di S. Jean2: 10.000.000 UB

Energia: 4.000.000 Unità Bovis

Chakra: sacrale, semitono D.

Meridiano: circolazione/sexso (Fuoco Ministeriale) – vaso concezione (Yin-Yang)

E' l'essenza di Luce che rappresenta la fecondità e l'azione creatrice.



Fonte di San Jean, Logonna_Doulas, prima fase del processo alchemico del Essenza di Luce.



Cappella e masso sacro davanti l'ingresso a Duault

Profilo psicologico e indicazioni nei disturbi emotivi

Per coloro che procrastinano sempre, per chi ha tante idee che non riescono mai a concretizzarsi e per coloro che invece non riescono ad averne.

Questo rimedio ha il potere di suscitare idee feconde.

La fecondità è la base del successo perché solo le idee “feconde” possono dare buoni frutti; con esso le buone idee vengono messe in atto, concretizzate immediatamente nella materia.

Aspetti positivi

Rende creativi, spinge a nuovi obiettivi e progetti.

Porta al successo. Così come l'essenza di Luce della vita era l'unione del maschile e del femminile sul piano causale “genetico”, così questa essenza di Luce è l'unione delle due energie nel piano fisico delle manifestazione, porta a compiere tutti i progetti ideati e non realizzati, dà il pezzo mancante che permette l'avvio del meccanismo. Annulla quel “non so” che porta sempre a rinviare.

Indicazioni nei disturbi fisici

Questo rimedio ha il potere di rendere fecondi gli uomini e le donne; particolarmente indicato nei casi di difficoltà a concepire bambini (per questo si può associare ad Albero della Vita ed Eros).

Indicato anche in menopausa e per le caldane.

Eros



L'essenza è stata realizzata domenica 6 settembre 2015

Località: Moncenisio (TO)

Energia: 4'000'000 Unità Bovis

Chakra: Radice, nota C

Meridiano: Cistifellea

Elemento: legno

E' l'essenza di Luce della passione e della sessualità



Cappella che in passato era legata alla Maddalena e attualmente dedicata alla Madonna del Soccorso, dove sotto, sul fianco destro, sgorga una sorgente di guarigione.



Nigritella nigra, l'orchidea alpina di cui si è canalizzato lo Spirito di guarigione.

Profilo psicologico e indicazioni nei disturbi emotivi

E' l'essenza di Luce della "passione", intesa non solo in senso amoroso, ma anche quella capace di destare un nuovo entusiasmo per interessi/ideali.

Per le persone prive di passione o che, in seguito a vicissitudini dolorose, non hanno più interesse per la sessualità. E' indicato anche per le persone troppo mentali che castrano la loro fisicità, il proprio corpo.

Le radici di questo essenza di Luce, la nigritella, somigliano a delle mani; serve anche per le persone avidi, le aiuta a ritrovare la voglia di dare e ricevere nella giusta quantità.

E' legato alla forza della madre che nutre e protegge i suoi piccoli, così come al fuoco e al calore, all'energia espansiva della vita sulla terra, ma anche a quella espansiva del Sole. Così come il fuoco serviva ai nostri antenati per tenere lontane le bestie feroci, così a livello sottile serve per tenere lontane le negatività.

Per persone malinconiche, che rimpiangono il passato e non riescono a staccarsene, che sono fermi a degli errori che hanno fatto.

Per le persone troppo flemmatiche e che non hanno mai voglia di fare, perché così come riaccende il desiderio sessuale, eccita anche la nostra mente e la rivitalizza. In questo caso può essere associato a Changing e/o Era.

Aspetti positivi

Riaccende il desiderio fisico la passione per l'altro sesso e per la vita in generale. Effetto afrodisiaco.

Riporta l'attenzione nel presente. Riattiva la voglia di fare, di operare nella materia.

Riconnette con le forze primigenie della vita, che sempre rifiorisce e non si ferma di fronte a nessun ostacolo. Riconnette agli istinti liberi dai pregiudizi e dalla morale corrente. della terra, della vita.

Così come dà calore e protezione "fisica" ai nuovi esseri viventi così dà calore e protezione alle proprie idee, difendendole e dandogli un terreno favorevole su cui crescere e svilupparsi.

Di questa orchidea si dice che "cammina" perché le radici bianche e nere, a forma di mano, si spostano lentamente nel corso degli anni e così permette alle proprie "radici", al proprio primo chakra, di adeguarsi agli spostamenti dell'asse magnetico terrestre in seguito ai forti cambiamenti vibrazionali; permette così di minimizzare la sensazione di sfasamento energetico relativo a questi fenomeni.

Indicazioni nei disturbi fisici

E' l'essenza di Luce della sensualità, che riaccende i sensi, stimola la libido, sia maschile che femminile, migliora l'irrorazione a livello genitale e la circolazione energetica nel segmento corporeo appartenente alle gonadi. Favorisce la riproduzione.

E' utile a seguito di lunghi periodi di stress e di sforzo intenso in cui manca la voglia di fare tutto.

Serve per le neo-mamme, per rinvigorirsi dopo lo sforzo del parto e per dare calore e protezione ai nuovi arrivati. In questo caso associare anche a Star Child.

Serve anche per chi ha problemi alle mani (per esempio tremori, artrosi, artrite reumatoide, tunnel carpale) legati a traumi/impedimenti nel fare. In questo caso va associato a Mnemosine per l'artrosi e a Gratitude per l'azione antinfiammatoria cortisono simile e/o Ribirthing.

Estasi



L'essenza è stata realizzata il 23 e 24-26 giugno 2016 a Su Tempiesu (Nu), Sardegna.

Energia: 10.000.000 Unità Bovis S.B.

Chakra: Plesso Solare, semitono E

Meridiano: Milza-pancreas

Elemento: Terra

E' l'essenza di Luce che rappresenta il ritrovamento della gioia di vivere



Fonte di Elighes Uttiosus.



Pozzo di Su Tempiesu. Il bocchione di acqua per la preparazione del Essenza di Luce la notte dell'incubazione e sotto, il mattino successivo a processo alchemico completato, coi primi raggi di sole che entrano nel pozzo.



Profilo psicologico e indicazioni nei disturbi emotivi

E' l'ansiolitico per eccellenza. Questo rimedio è un accordatore potentissimo e il campo aurico di questo Essenza di Luce si estende al campo causale. E' come se creasse una breccia di luce in questo corpo, trascendendo così tutte le cause di infelicità, facendo arrivare questa luce fino ai chakra bassi, riconnettendosi col proprio Sé divino. In questo modo ogni malessere svanisce.

E' l'essenza di Luce della dolcezza e del piacere. Crea uno stato di benessere nell'organismo. Mette in sintonia col Tutto. Permette di riallinearsi col proprio ruolo su questa Terra.

Serve per rilassare i muscoli e sciogliere tutte le tensioni legati a stati di ansia. Riduce le aspettative e riporta nel qui e ora. Rende paghi.

Fa produrre, insomma, l'ormone della "felicità". Toglie il desiderio di cose superflue perché si sente di non aver più bisogno di nulla.

Lo squilibrio endocrino che si instaura quando manca il soddisfacimento dei propri bisogni primari nella propria vita è creato proprio da questo squilibrio spirituale di frustrazione; lo stato di estasi, di appagamento, di completezza di questa frequenza, riporta in equilibrio il cervello e stimola le isole di Langherans a produrre più insulina.

Per lo stesso motivo, serve anche per le crisi di astinenza da riduzione/sospensione di psicofarmaci e antidepressivi e per l'astinenza da droghe e da fumo. Siccome queste droghe soddisfavano proprio la mancanza di piacere con la ricerca di un'estasi artificiale, questo essenza di Luce serve a sedare questo senso di mancanza creando un senso di appagamento, di pienezza e di dolcezza, che fa sì che non si senta più il bisogno di assumere tali sostanze.

E per i motivi detti prima, questo essenza di Luce a livello sottile lavora sul terzo chakra, sulla volontà di mettersi all'opera sia per rinunciare/resistere a tutte le tentazioni che ci fanno male, sia per andare nella direzione del piacere, perché non vi è soddisfazione più grande che utilizzare in maniera cosciente la propria volontà, facendo ciò che si è venuti a fare, e visto che Dio ci ha fatti a sua immagine e somiglianza e il suo aspetto più importante è proprio quello creativo, noi utilizzando la nostra capacità creativa, ci eleviamo anche spiritualmente.

Sintomi: depressione, ansia, apatia e mancanza di volontà e disinteresse per la vita, blocco creativo (da associarsi eventualmente a Changing, Eros, Era); tendenza alla staticità, bulimia, fame nervosa o assenza di appetito.

Per coloro che sfogano le proprie frustrazioni con stili di vita malsani (droghe, alcol, fumo, ecc.).

Aspetti positivi

Per liberarsi dalla sensazione di costrizione del Tempo e portare la mente in una condizione di atemporalità. Aiuta a ritrovare la felicità e la gioia di vivere, aiuta a staccarsi dalle dipendenze (di qualsiasi tipo) e ad emanciparsi riscoprendo il proprio talento creativo.

Per coloro che sono depressi; aiuta la sintesi degli ormoni della felicità. Per questo e per sta attraversando un periodo difficile può essere associato a Rebirthing.

Per quelli che non riescono a perdere peso; favorisce lo scioglimento dei grassi e l'aumento del metabolismo.

Ristabilisce l'equilibrio del sistema digestivo.

Indicazioni nei disturbi fisici

Serve a riportare equilibrio nella parte relativa all'addome, negli organi che svolgono la funzione e della digestione e dell'assorbimento dei cibi, quindi: stomaco, fegato, pancreas, cistifellea e intestino.

Per tutti i tipi di problemi di stomaco: acidità, ulcere, gastriti, infiammazione dell'intestino, stitichezza, dissenteria e problemi di malassorbimento intestinale tra cui la sindrome dell'intestino permeabile.

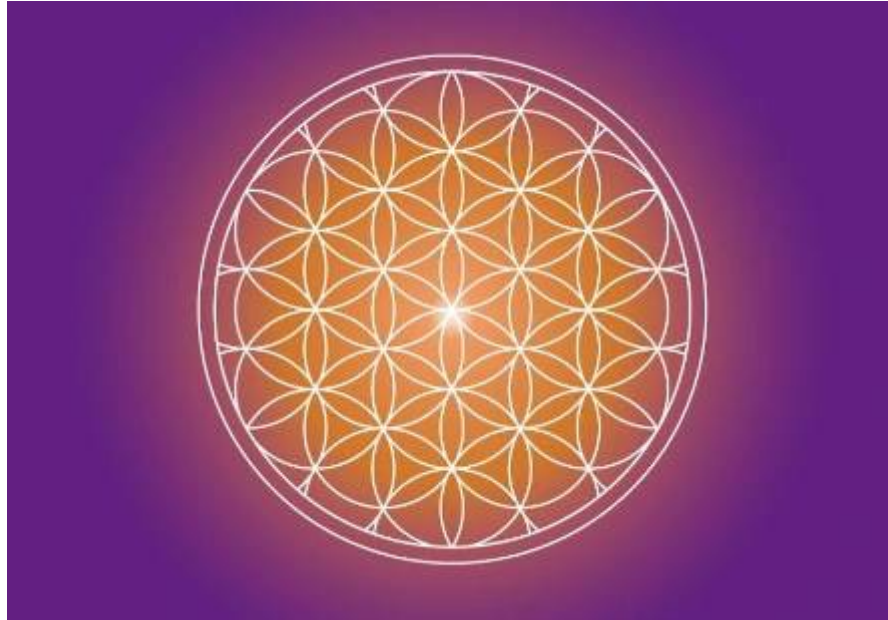
Favorisce la perdita di grasso in eccesso, in caso di obesità e di diete dimagranti; in questo caso associarlo a Sound e ad Emotional Freedom.

Per le crisi di astinenza da farmaci o droghe;

Ripristina le funzionalità del pancreas, utile in caso di iperglicemia e diabete;

Stimola la sintesi di serotonina e della vitamina D.

Fiore della Vita



L'essenza è stata realizzata il 22/06/2015

Località: Francia-Bretagna, tra Plouharnel ed Erdeven, fonte di S. Antoine.
Olimitello, Ischia (Na)

Energia: 10.000.000 Unità Bovis.

Chakra: corona, nota B.

Meridiano: intestino tenue

Elemento: Fuoco Sovrano

E' l'Essenza di Luce che rappresenta il ritrovamento delle proprie origini, l'attivazione del DNA e il potere sul Tempo



fonte di S. Antoine tra Plouharnel ed Erdeven e fonte di San Germain, dalle quali è stata prelevata l'acqua per la prima parte del rimedio.

Profilo psicologico e indicazioni nei disturbi emotivi

Per intuire le proprietà di questa essenza si può far riferimento al simbolismo dell'omonima e nota forma di geometria sacra. Nella sua forma più semplice, l'essenza del Fiore della Vita, chiamato anche "*Sesto giorno della Genesi*" poiché ottenuto dalla 'rotazione' di sei cerchi o sfere, corrispondenti ognuna ad un giorno della Creazione, rappresenta la struttura interna del Creato, ed il suo completamento. È un simbolo antichissimo, che è stato trovato in tutto il mondo ed in ogni cultura. L'essenza di Luce della Vita quindi esemplifica questo potere generante femminile e non è un caso che la stella a sei punte fosse sia il simbolo del Dio egizio Horus che anche nel Cristianesimo di Gesù: Cristo deriva infatti da "Cristallo", simbolo negli antichi della purezza e della forza del cristallo per eccellenza, il Diamante e in certa misura anche il Quarzo ialino. La trasparenza e la struttura esagonale delle molecole di queste pietre durissime simboleggiano la forza dell'anima umana, figlia della Dea Madre universale, la potenza dell'Horus interiore figlio delle divinità celesti e seguace della luce, della vita, della bontà.

Anche questa essenza infatti, reca la vibrazione della Purezza e della Forza, come il diamante.

In Egitto Horus era emblema della lotta contro il Male e l'essenza di Luce della Vita esemplificava la guerra magica interiore contro i demoni personali, in una ricerca spirituale di perfezione non lontana dal concetto buddhista di illuminazione. L'essenza di fiore della Vita fu anche il simbolo della Dea siriana Anat, conosciuta anche col nome di Tanit, e dalla religione fenicia entrò successivamente nell'influenza delle correnti cabalistiche della religione ebraica, dove divenne noto con il nome di Cubo di Metraton. L'essenza del fiore della Vita viene unito al Trapezio, alla Vescica Piscis, alla spirale, alle corna lunari e ai nodi di collegamento tra cielo e terra.

Curioso è notare come le varie derivazioni dell'Essenza di Luce della Vita assumano forme presenti in natura: la più importante di queste è quella denominata dalla Cabala "Uova della Vita", riproduzione esatta di una morula, l'aggregato delle prime cellule che nascono dopo la fecondazione di un nuovo essere vivente. L'essenza del Fiore della Vita quindi sottende un simbolismo antico, stupefacentemente tecnologico e scientifico, segno della grande evoluzione spirituale e materiale dei nostri antenati.

Aspetti positivi

Superamento dei falsi limiti e delle frustrazioni con l'acquisizione della consapevolezza del proprio potere di cambiare la realtà e della propria "onnipotenza".

Unione delle opposte polarità. Viaggio nel Tempo.

Indipendenza, libertà da ogni attaccamento, abbondanza, relativizzazione dell'altro, potere sul Tempo, Forza.

Indicazioni nei disturbi fisici

Detossifica, eliminando tossine di ogni tipo (per questo associare a Cell Armony). Serve per riparare il DNA a livelli profondi, per rigenerarlo e modellarlo.

Potenzia fortemente il sistema immunitario, promuovendo anche la rigenerazione del DNA e RNA e la sua capacità di autoriparazione contro infezioni e malattie da ogni genere.

In questo modo il corpo stesso elimina e dissolve la malattia che affiora nel corpo.

L'intelligenza intrinseca del dna, attivata dal *Fiore della Vita*, assieme alla modifica metafisica del sistema di credenze, specie a livello dell'inconscio generazionale, permette anche la riparazione e la modificazione dei difetti genetici.

E' come un "lifting" del dna, perché rigenera le sequenze di basi che permettono la formazione di nuovi telomeri.

Questa essenza di Luce cancella lo stress accumulato nel "sistema" dna, permettendogli di vibrare all'unisono con una vibrazione di salute e vitalità. Ripulisce le vertebre della colonna vertebrale dagli accumuli energetici che causano tensioni.

Serve in caso di malattie gravi e degenerative, poiché aiuta il sistema a trovare in sé le risorse per promuovere l'autoguarigione. Assieme a Cell harmony, è l'essenza di Luce contro le malattie degenerative gravi come il tumore.

Gratitude



L'essenza è stata realizzata il 25/04/2017 a Lecchiore (IM), Santuario Nostra Signora dell'Acquasanta.

Energia: 10.000.000 Unità Bovis

Chakra: Cuore, tonalità nota e seminota F

Meridiano: Polmoni

Elemento: Metallo

E' l'essenza di Luce della gratitudine

Profilo psicologico e indicazioni nei disturbi emotivi

Serve per gli shock, gli spaventi e per i traumi, ricuce l'aura.

E' l'essenza di Luce della gratitudine. Serve a cambiare la visione delle cose di tutti gli aspetti della vita di chi ne assume. Dalla visione in negativo che si può avere dei propri aspetti della vita ad una visione in positivo, serve a vedere tutto come un dono, come passaggi evolutivi, come sfide della nostra coscienza, affinché quello che ci mette agitazione ci insegni ad essere pazienti, quello che odiamo ci insegni ad amare, quello che non sopportiamo ci insegni ad accogliere, quello che non vogliamo lasciare andare ci insegni il non attaccamento.

E' come una ricarica energetica, un "energy drink" a livello spirituale.

Aspetti positivi

Questa essenza di Luce insegna a limitare gli sprechi, ottimizzando le proprie risorse energetiche.

Indicazioni nei disturbi fisici

L'efficacia della sua frequenza è simile o paragonabile al cortisone. E' un potente antinfiammatorio, antiallergico. Modula la risposta del sistema immunitario e blocca le risposte auto-immuni. In questo caso da associarsi ad Eden.

Indicato nei casi delle allergie primaverili e in tutte le altre manifestazioni allergiche e stati infiammatori.

Ideale da aggiungere ad oleoliti antinfiammatori da massaggio, magari assieme a Rebirthing.

Mnemosine



L'essenza è stata realizzata l'08/08/2015

Località: Francia, Theus, geosito della "Demoseille Coiffe"

Energia: 4'500'000 Unità Bovis S.B.

Chakra: Fronte, semitono B.

Meridiano: Vescica/Vaso governatore

Elemento: Acqua/Yin-Yang

E' l'essenza di Luce che rappresenta la memoria e l'erosione



Theus-Demoiselle Coiffè, particolare delle zone erose dove è arrivata la canalizzazione dell'essenza.



Profilo psicologico e indicazioni nei disturbi emotivi

Questa essenza di Luce è indicata per tutte quelle persone che vivono una situazione di disordine mentale, causata da: utilizzo sbagliato dei propri sensi psichici, abuso di droghe, stili di vita sbagliati, vecchiaia.

Per coloro che si sentono frammentati e non riescono a ritrovare un centro di gravità nella propria psiche.

Aspetti positivi

Aiuta a ritrovare un senso di unità all'interno della propria psiche.

Riporta all'equilibrio gli emisferi e le parti del cervello che hanno smesso di lavorare in sintonia tra loro. Velocizza la guarigione dei traumi psichici e l'integrazione di lavori di guarigione che hanno modificato le connessioni cerebrali.

Ripristina facoltà perdute, cognitive e sottili.

Dissolve quelle scorie che si sono accumulate con l'utilizzo sbagliato dei propri sensi psichici.

Indicazioni nei disturbi fisici

Favorisce la guarigione di disturbi articolari (*artrosi, osteoporosi, calcificazioni*); erode il calcare in eccesso dalle articolazioni e giunture, così come al contrario lenisce fenomeni infiammatori correlati all'usura delle stesse, frena l'erosione legata a fenomeni come l'osteoporosi.

Regola il metabolismo del calcio.

Per ogni forma di calcolo renale, vescicale, biliare.

Per patologie degenerative cerebrali: utile nei casi di demenza senile ed Alzheimer e per chi in passato ha fatto uso di droghe. Favorisce la creazione di nuovi percorsi neuronali.

Rebirthing



L'essenza è stata realizzata domenica 30 agosto 2015

Località: Francia-Crois-Boscodon, sorgente dell'orso e sentiero delle "Pyramid"

Energia: 5'000'000 Unità Bovis

Chakra: Gola, nota G.

Meridiano: Polmoni

Elemento: Metallo

E' l'essenza di Luce che rappresenta la rinascita

Bilanciamento chakra – cicatrizzazione delle ferite del passato.



Dall'alto in basso e da sx a dx: monoliti nella zona di Boscodon, albero "Madre" della Foresta, un abete bianco, sorgente dell'orso e sentiero delle "Pyramid".

Profilo psicologico e indicazioni nei disturbi emotivi

L'albero sempreverde, che mantiene le sue foglie tutto l'anno, è un simbolo della persistenza della vita anche attraverso il freddo e l'oscurità dell'inverno.

Per le persone troppo vulnerabili e fragili. Spesso sono caratterizzate da un personalità che maschera tale debolezza emotiva, trincerandosi dietro un'apparente freddezza o durezza.

Per chi ha uno sbilanciamento energetico (difetto/eccesso) dei chakra.

Cicatrizzazione delle ferite emotive del passato.

Aspetti positivi

Aiuta le persone che hanno attraversato un lungo periodo di difficoltà, di buio, come la depressione, a ritrovare la Luce e la gioia di vivere (da associarsi a Estasi).

Porta a riconoscere e superare il proprio tallone d'Achille.

Bilanciamento chakra.

Indicazioni nei disturbi fisici

Antinfiammatorio, antidolorifico, cicatrizzante. In caso di traumi fisici, botte e contusioni, dolori articolari e muscolari, tendiniti (con Gratitude).

Ideale da aggiungere ad oleoliti antinfiammatori da massaggio, sempre assieme a Gratitude.

In caso di artrosi ed artriti associare a Mnemosine.

Scudo di Luce



L'essenza è stata realizzata il 14/04/16

Località: fonte di S. Francesco Avigliana

Energia: 10.000.000 Unità Bovis

Chakra: Plesso solare, nota E

Meridiano: intestino tenue

Elemento: Fuoco Sovrano

E' l'essenza di Luce che rappresenta la Protezione e la Positività



fonte di S. Francesco

Profilo psicologico e indicazioni nei disturbi emotivi

E' l'essenza di Luce della pace, calma mentale, concentrazione. Con Cerebro, Albero della vita e Mnemosine stabilizza la mente e la concentrazione.

Protegge dagli attacchi psichici, creando uno scudo energetico.

Rende benevoli gli altri nei propri confronti. Fa risultare simpatici.

Aspetti positivi

Protezione e la Positività.

Indicazioni nei disturbi fisici

Accoppiato a Chronos, Estasi e Cardio è ideale per abbassare la pressione sanguigna. Assieme a Cell Armony e Fiore della Vita, aiuta l'organismo a depurarsi ed a eliminare le tossine dal fegato. Pulisce l'intestino, il sangue, le vie urinarie. Per la gotta, l'uricemia.

Aiuta a digerire la carne.

Sound



L'essenza è stata realizzata il 01/07/2017

Località: Filitosa, Corsica.

Energia: 10.000.000 UB

Chakra: Gola, nota e semitono G

Meridiano: vaso governatore

Elemento: Yin-Yang

E' l'essenza di Luce dell'espressione di Sè



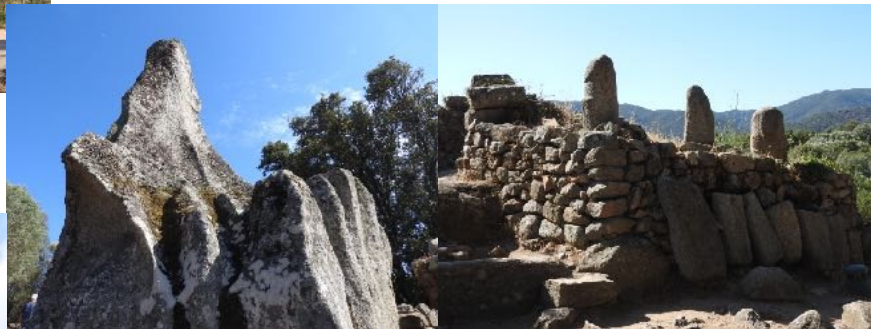
Sorgente termale di Bonacci, con virtù terapeutiche per i problemi della gola, dove è stata attinta l'acqua che nel successivo processo alchemico ha portato al Essenza di Luce.



Prima attivazione dell'acqua sotto un dolmen, in un bosco sacro a San Gabino.



Sito archeologico di Filitosa, vero Tempio della Dea, dove è avvenuta la canalizzazione del Essenza di Luce.



Roccia del "Dinosauro", nel sito archeologico di Filitosa, all'interno della quale è avvenuta la canalizzazione ultima del Essenza di Luce.

Profilo psicologico e indicazioni nei disturbi emotivi

Aiuta a parlare e ad esprimersi, soprattutto coloro che sono balbuzienti e/o che hanno paura di farlo in pubblico. E' l'essenza di Luce degli oratori e dei cantanti. Insieme a Cerebro migliora l'espressione del linguaggio. Associato ad Ajina per la sicurezza in sé stessi.

Associato a Chronos aiuta a metabolizzare le ferite del passato legate all'espressione di Sé.

Aiuta nella metabolizzazione delle esperienze, per coloro che non riescono a "mandar giù" un boccone amaro. Insieme ad Emotional freedom aiuta proprio a digerirle. Associato a Estasi o Eden aiuta a ridare gusto e sapore alla vita.

Aiuta ad apprezzare di più i cibi, a mangiare con meno foga, è legato quindi in qualche modo all'appagamento. Associato ad Estasi serve anche per la bulimia.

Quindi, per i disturbi psicosomatici a carico dell'apparato digerente, Per questo a seconda dei casi può essere associato anche a Emotional freedom e Star Child, che nel loro insieme sono legati proprio al tratto digerente in toto. Associato a Scudo di luce serve per liberare l'atlante e chiudere l'aura da dove entrano le negatività.

Aspetti positivi

Purifica la gola e il quinto chakra. Bilancia l'energia Yang all'interno del corpo. Aiuta a ritrovare l'equilibrio in senso psichico. Ripristina l'unione spezzata tra corpo e mente.

Indicazioni nei disturbi fisici

Per tutti i problemi connessi alla gola e al quinto chakra. Per tutti problemi di tiroide (in eccesso o difetto). Agisce sul metabolismo, in particolare dei grassi, aiutando così il dimagrimento. Chi ha bisogno di dimagrire può associarlo ad emotional freedom.

Per coloro che hanno problemi di masticazione e di deglutizione, per l'infiammazione delle tonsille, laringe, corde vocali e sinusite. *A livello nasale, per chi ha problemi a respirare per intasamento da muco; apre le vie respiratorie come un effetto balsamico energetico.*

Per chi russa o ha apnee notturne. Favorisce l'assorbimento di prana dalle vie nasali per chi ha i canali ostruiti. Questo soprattutto associato ad Ajina per la liberazione delle Nadi.

Associato ad Eden serve per la tiroidite autoimmune.

E' legato in qualche modo anche al senso dell'equilibrio, al cervelletto, per chi soffre di labirintite e per sindrome di Menier. Così aiuta anche a ritrovare l'equilibrio in senso psichico.

Per tutti i problemi psicosomatici legati all'apparato digerente (vedi sopra), da associarsi a Emotional freedom o a Chronos, che oltre ai reni è legato anche all'ultimo tratto di intestino, del lasciare andare fisicamente.

Aiuta l'attività di Mnemosine nelle malattie neurodegenerative tipo la demenza o il Parkinson perché questo essenza di Luce ristabilisce la connessione energetica tra i nervi e la spina dorsale. Favorisce la ricostruzione della guaina mielinica dei nervi (es sclerosi multipla), assieme a Cerebro, perché la sclerosi inizia emotivamente a causa di una perdita di equilibrio emotivo.

Star Child



L'essenza è stata realizzata il 18/03/2016

Località: Val d'Aosta, Val d'Ayas, Tilly, cappella e sito di S. Anna

Energia: 5.000.000 UB

Chakra: plesso solare, tono E

Meridiano: intestino tenue

Elemento: Fuoco sovrano

E' l'essenza di Luce che rappresenta l'assimilazione



la sorgente sacra dove si è attinta l'acqua per la prima parte del rimedio.



La cappella di S. Anna

Profilo psicologico e indicazioni nei disturbi emotivi

Serve a livello sottile per digerire "l'indigeribile".

Aspetti positivi

Se l'essenza di Luce viene assunto dalla madre gestante permette l'accoppiamento in maniera equilibrata delle energie del padre e della madre nel feto.

Permette al corpo di salire di frequenza in modo che le basse frequenze vengano velocemente eliminate ed espulse.

A livello sottile è come una spada di luce che protegge le anime superiori dalle negatività e dalle forze che vogliono impedire loro di incarnarsi. Forze di separazione che hanno dominato fino ad adesso sulla Terra.

E' come un messaggio di benvenuto alle anime che si stanno incarnando perché percepiscano la nuova frequenza di Gaia, che non è più ostile ai suoi figli, ma in perfetta armonia con loro.

Indicazioni nei disturbi fisici

Questa essenza di Luce serve per tutte le intossicazioni alimentari, per eliminare i residui chimici contenuti nei cibi e ridare nuovo vigore alle cellule. Per questo scopo è da associarsi a Cell Armony.

Quest'operazione di pulizia viene compiuta anche a livello sottile e ciò è essenziale anche per le nuove anime molto evolute che vogliono incarnarsi su questo pianeta, perché i loro corpi non sono adatti a contenere le loro anime senza questo ausilio.

Serve per aiutare il feto a svilupparsi correttamente: per i problemi di nutrimento fetale, dove c'è uno scambio difettoso tra la madre e il feto che rende difficoltoso l'accrescimento. Non è tanto per il concepimento quindi, quanto per l'accrescimento corretto del feto.

Questa essenza di Luce serve per impedire l'aborto spontaneo e permette alle anime di incarnarsi completamente senza la paura del corpo fisico, che viene visto come un ulteriore strumento di consapevolezza e non come una limitazione.

Serve per le intolleranze alimentari. Permette al corpo di salire di frequenza in modo che le basse frequenze vengano velocemente eliminate ed espulse. Questo essenza di Luce elimina le intolleranze alimentari attraverso il cambiamento della frequenza di alcuni nucleotidi nel dna delle cellule deputati alla sintesi degli enzimi necessari.

Nell'arco di due-tre mesi di assunzione del rimedio è possibile cancellare la memoria immunitaria rispetto agli antigeni contenuti nei cibi a cui si è intolleranti.

Serve inoltre per i problemi di lattazione e per sciogliere le cisti e i noduli al seno. Anche per questo ultimo scopo è da associarsi a Cell Armony, specie se si paventa un rischio di tumore al seno.

RINGRAZIAMENTI

Desideriamo ringraziare i nostri amici e terapeuti per il loro prezioso contributo nella canalizzazione e segnalazione delle proprietà dei singoli rimedi e, soprattutto, le nostre Guide spirituali che ci accompagnano e ci aiutano anche nei momenti più difficili.